



📍 **Grupo dos Escarbadores diante do mosaico atopado en 1969.** En 1969 un grupo de afeccionados deu co que posiblemente era o mosaico xa escavado pola Comisión en 1896. No momento do achado atopábase en perfectas condicións. A cobertura e a atención que Manuel Arias, o propietario da leira, lle proporcionara pola súa conta fora excelente. Lamentablemente a administración non respondeu do mesmo modo.

Foto Ragar (Ramón García)

📍 **Fragmento do mosaico atopado na Cigarrosa en 1896. Época romana, séculos III-IV d.C. 7,5 x 16,5 x 26 cm.** A historia dos mosaicos da Cigarrosa amosa os sonhos e os desvelos tanto de persoas expertas e afeccionadas como da veciñanza. Pero, por desgraza, tamén ilustra as consecuencias dunha política patrimonial deficitaria.

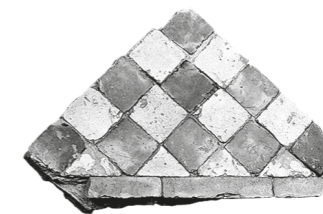
Museo Arqueolóxico Provincial de Ourense. Foto Fernando del Río



Todo o recuperado expúxose no Concello da Rúa ata o seu traslado a capital. Pero en cuestión de horas os restos foron maltratados e arroxados violentamente ao exterior. O persoal do museo acudiu desolado a recoller os anacos recuperables. \$

Textos: Sabela López Pato
Para máis información e referencias bibliográficas: www.numax.org

FÓRA DOS MUSEOS



01

Fragmentos do Mosaico da Cigarrosa
Museo Arqueolóxico Provincial de Ourense

Do 13 de marzo ao 16 de abril de 2018 na Librería NUMAX

→ Manuel Arias rematou de desentullar pola súa conta o predio e destapou a cuarta parede que faltaba, tamén ricamente revestida. Cubriu despois os restos cunha capa vexetal e pechou todo para que non quedase á intemperie.

E pasaron os anos, as décadas, a nosa historia recente e as biografías familiares, tamén a da familia Arias, cun cardume de peixes baixo a leira. Ata que en 1969 un grupo de persoas afeccionadas á arqueoloxía, coa axuda do museo, localizou de novo un mosaico de similares características na zona. Ferro Couselo, entón director da institución, e Xaquín Lorenzo, colaborador, desprazáronse ata o lugar e estudaron as medidas que se debían adoptar para a súa salvagarda. Non obtiveron resposta da administración e nuns meses o mosaico sufriu importantes estragos e deuse por perdido.

Era este o mosaico xa descuberto no predio de Manuel Arias? Non o sabemos con exactitude. Tres anos despois, en 1972, Alfonso Arias Fernández, propietario de varias leiras na Cigarrosa e probablemente parente do anterior, alertou as autoridades da existencia de restos arqueolóxicos nas súas terras. O motivo era a construción dunha nova vía de comunicación, o acceso a Galicia pola marxe do Sil. Pero ao Ministerio de Obras Públicas non lle interesaba paralizar as obras. O museo informou aos medios e finalmente, ante o impacto das noticias, as autoridades reaccionaron e a Dirección General de Bellas Artes enviou dous mosaístas de Mérida. Recuperaron varios mosaicos completos, dous moi preto do escavado en 1969, e recolleron restos doutros xa destruídos polas escavadoras.

A orixe dos museos en Galicia

O CONCEPTO DE PATRIMONIO É VELLO. Dende o dereito romano fai referencia a unha modalidade moi concreta de propiedade. Quen o posúe é sempre un colectivo (por exemplo, unha familia) e debe ser transmitido dunha xeración a outra. Pero como se chegou desta acepción á idea de patrimonio cultural? E cando pasou a ser un asunto público?

No Antigo Réxime a noción vinculábase xa ao Estado a través do monarca. A súa persoa, as súas propiedades e o reino eran a mesma cousa. Porén, no tránsito cara a contemporaneidade abriuse unha fenda na liña que garantía tal identidade. Os acontecementos da Revolución Francesa ilustran con claridade este punto: tras pasar o rei e o seu herdeiro pola guillotina, quen debía herdar o patrimonio que ostentaban? Acaso debía ser destruído xunto cos privilexios que a revolución quería abolir? A controversia foi ardua. Saldouse refundando o valor simbólico dese legado, baleirándoo do seu significado anterior e reconverténdoo en símbolo nacional. O Estado, en nome do novo colectivo, a nación, asumiu a súa salvagarda. Neste contexto os museos presentáronse como un instrumento de gran potencial. Multiplicáronse por toda Europa.

Na nosa contorna ninguén foi decapitado, pero os privilexios estamentais tamén se cuestionaron e as emerxentes elites burguesas intentaron desprazar os poderes tradicionais.

A desamortización trouxo como consecuencia a nacionalización dun gran número de obxectos noutrora pertencentes aos conventos suprimidos: documentos, pinturas, esculturas etc. Dende o inicio, a lexislación observou que os bens desta índole non se podían vender, pero que se debía facer con eles? Que medidas e instrumentos eran precisos para a súa salvagarda?

En 1844 creáronse as Comisións Provinciais de Monumentos Históricos e Artísticos. En principio a súa misión era inventariar e protexer os edificios e os obxectos culturais nacionalizados, aínda que ao final tamén se lles encomendou a protección do patrimonio en xeral, incluso o arqueolóxico. Unha das súas atribucións era reunir os bens mobles nas capitais de provincia e crear museos e bibliotecas. Con anterioridade intentárase habilitar un museo central en Madrid e derivar cara el as pezas de máis valor. Non obstante, o escaso desenvolvemento técnico e viario aconsellou un modelo de xestión máis descentralizado, o que favoreceu a valorización e o estudo dos patrimonios periféricos.

Quen formaba parte das comisións? Eruditos e persoeiros locais, ademais dos xefes políticos de cada zona. Pero tras a creación do Corpo Facultativo de Arqueiros, Bibliotecarios e Anticuarios ao redor de 1860, tamén persoal cun perfil máis técnico como Villaamil y Castro, Murguía e López Ferreiro. Ora ben, con independencia dos esforzos →



📍 **Membros da Comisión de Monumentos de Ourense, ao redor de 1912.** O Museo Arqueolóxico Provincial de Ourense é o decano dos museos galegos. A súa historia remóntase á creación das Comisións de Monumentos. Estas organizacións fundáronse para salvagardar os bens artísticos e científicos desamortizados. Achegarnos á súa historia permítenos observar os proxectos que en materia de xestión patrimonial trazaron as elites culturais en Galicia, así como a forza e os límites das súas reivindicacións.

Fondo Benito Fernández Alonso. Biblioteca da Deputación de Ourense.

FÓRA DOS MUSEOS

6 pezas deslocalizadas na Librería NUMAX
Marzo-novembro 2018

Coa colaboración de:
Museo Arqueolóxico Provincial de Ourense, Museo das Peregrinacións e de Santiago, Museo Massó, Fundación Pedro Barrié de la Maza, Museo do Pobo Galego e Museo de Pontevedra

Comisaría:
Sabela López Pato

Coordinación:
NUMAX / Sabela López Pato

NUMAX
www.numax.org

Deseño de mobiliario:
domohomo

Produción, imaxe e comunicación
NUMAX

Construción metálica:
Galanas

Metacrilato:
Arduma

Material eléctrico:
Pérez Antolin

Instalación eléctrica:
Instalaciones Cepa

Seguros:
AON

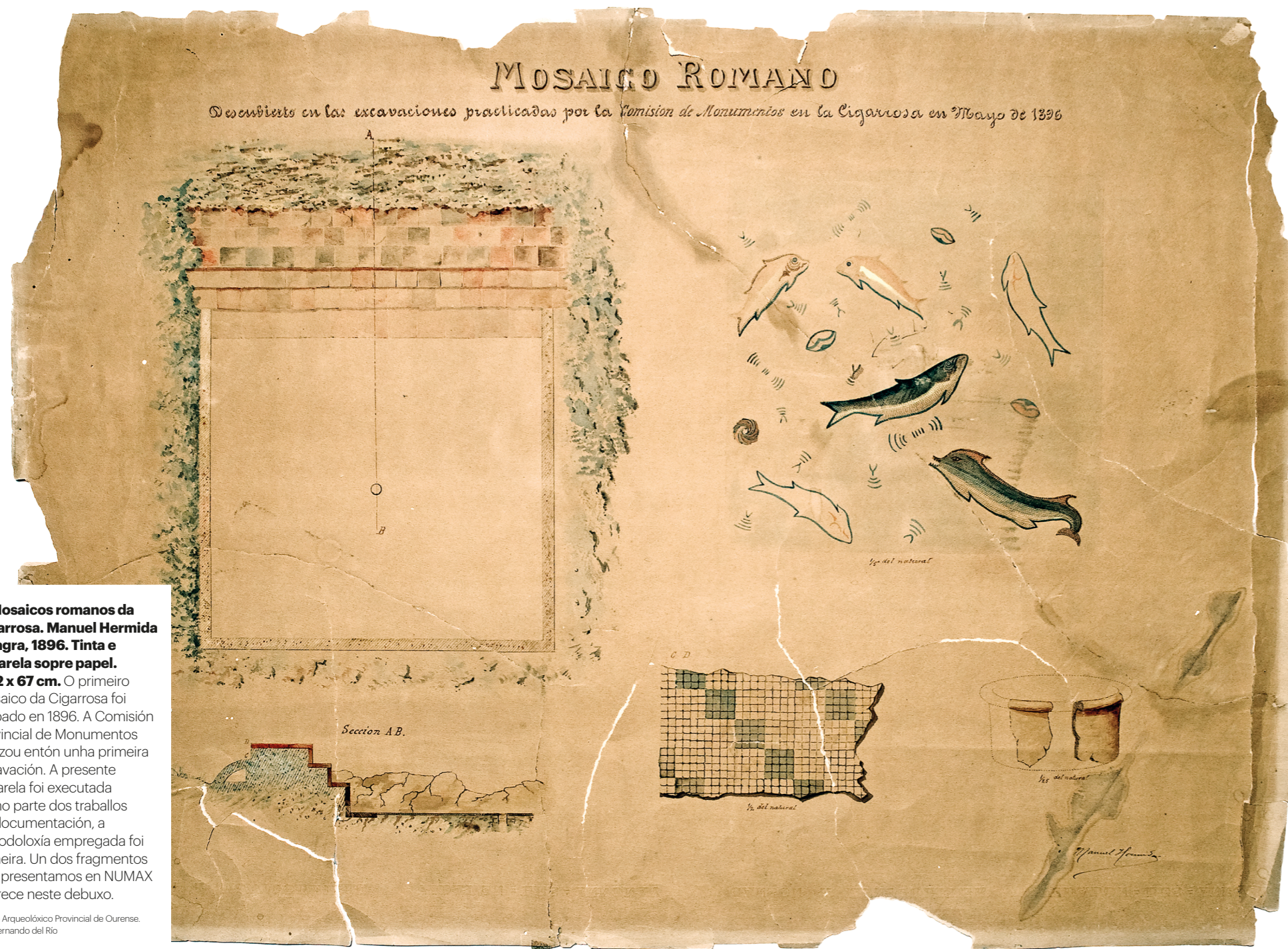
Transportes:
Transportes Antonio

Durante 8 meses a Librería NUMAX amosará, de xeito sucesivo, 6 pezas de diferentes museos e coleccións de Galicia. FÓRA DOS MUSEOS quere convidar á reflexión sobre estas institucións, achegarse á súa orixe, indagar nas súas problemáticas e analizar que tipo de obxectos custodian. Persoas expertas do campo museográfico galego presentarán cada peza ao inicio da súa exhibición.

Por que este proxecto?

Porque amamos os obxectos e porque a protección da nosa cultura material depende en gran medida dos museos. Porque os museos deberían formar parte das axendas sociais, culturais e políticas. E porque, como sinalou Jean-Marie Straub, «facer a revolución é tamén poñer no seu sitio cousas moi antigas pero esquecidas».

- 01 **13.03-16.04**
Como naceron os museos galegos?
Os mosaicos romanos da Cigarrosa
Museo Arqueolóxico Provincial de Ourense
- 02 **17.04-21.05**
Onde gardamos a memoria?
- 03 **22.05-25.06**
Quen habita en nós?
- 04 **26.06-03.09**
Que acontece coa arte do exilio?
- 05 **04.09-08.10**
Que facemos coa Virxe?
- 06 **09.10-12.11**
E o noso patrimonio industrial?



🕒 **Mosaicos romanos da Cigarrosa. Manuel Hermida Pelagra, 1896. Tinta e acuarela sobre papel. 62,2 x 67 cm.** O primeiro mosaico da Cigarrosa foi atopado en 1896. A Comisión Provincial de Monumentos realizou entón unha primeira escavación. A presente acuarela foi executada como parte dos traballos de documentación, a metodoloxía empregada foi pioneira. Un dos fragmentos que presentamos en NUMAX aparece neste debuxo.

Museo Arqueolóxico Provincial de Ourense. Foto Fernando del Río

Os mosaicos da Cigarrosa



AS PEZAS QUE HOXE SE EXHIBEN EN NUMAX pasaron a formar parte da colección do museo en 1896 e pertencen á súa colección fundacional. Son dous fragmentos dun mosaico romano atopado na que foi unha das primeiras escavacións científicas realizadas en Galicia. A intervención da Cigarrosa, entre Petín e A Rúa, documentouse con mapas, debuxos e memorias con destino á Real Academia de Historia.

En abril de 1896 varios representantes da comisión trasladáronse á zona por mor do achado fortuíto dun enterramento. Aproveitaron a ocasión para falar coa veciñanza e confirmar as noticias que tiñan acerca da existencia de mosaicos na contorna. Un dos presentes, Manuel Arias Ogea, reveloulles que nunha finca da súa propiedade había un muro soterrado que podería ser do seu interese. Dous días despois comezaron as escavacións. O muro resultou estar recuberto por un mosaico axadrezado de catro cores. Apareceron outros dous paramentos con motivos mariños, moi deteriorados. Ao día seguinte, animados polo xa achado, decidiron desentullar todo o recinto. A última hora deixaron ao descuberto o pavimento da estancia que delimitaban os muros: era un mosaico decorado con peixes, estrelas de mar, cunchas e outros motivos. Estaba moi ben conservado.

Constataron que se trataba dunha sala de uso termal e que formaba parte dun complexo maior.

🕒 **Fragmento do mosaico atopado na Cigarrosa en 1896. Época romana, séculos III-IV d.C. 10 x 20,5 x 30 cm.** O mosaico atopado a finais do s. XIX na Cigarrosa provén dun obradoiro que desenvolvía a súa actividade en Galicia en época romana. Medía uns 25 m² e formaba parte dun gran complexo termal que probablemente superaba os 10.000 m². Os anacos que amosamos en NUMAX forman parte das mostras recollidas en 1896.

Museo Arqueolóxico Provincial de Ourense. Foto Fernando del Río

As dificultades económicas e técnicas imposibilitaron levantar o mosaico e ampliar a intervención. No seu lugar, os comisionados recolleron algunhas mostras, como os fragmentos que hoxe contemplamos en NUMAX. Logo expresáronlle a súa gratitude a Manuel Arias e pedíronlle encarecidamente que velase pola protección do achado. →

→ persoais, os logros foron en xeral limitados e desiguais, pois a creación das comisións non se acompañou de medios económicos suficientes. Aínda así, inventariaron numerosos bens e conseguiron que moitos edificios de valor fosen declarados monumentos. Grazas ao seu traballo o patrimonio gañou en extensión e en potencial, pois inventariar tamén significa instaurar novas funcións: estéticas, historiográficas, identitarias, etc.

En Galicia destacou a labor realizada pola Comisión Provincial de Monumentos de Ourense. O organismo promoveu tres proxectos pioneiros: unha biblioteca, un museo e un boletín. O Museo Arqueolóxico Provincial de

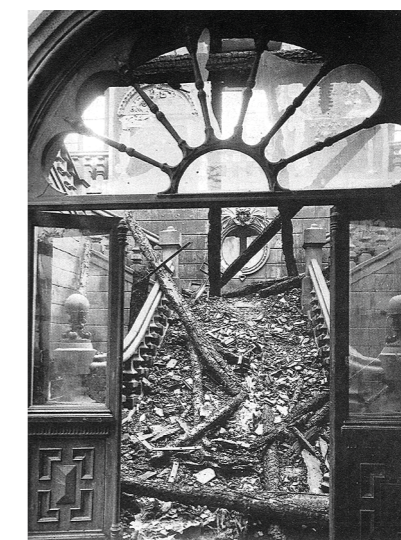
Ourense é de feito o decano dos museos galegos. As súas orixes remóntanse a mediados do século XIX. O primeiro proxecto tivo como centro a colección de pinturas reunida por mor da desamortización. Inaugurouse en 1847 pero aos cinco anos foi desaloxado e ata 1895 non lle foi adxudicada unha nova sede. No intervalo os cadros dispersáranse e a arqueoloxía despegara. A expansión das cidades e da rede viaria propiciaran o movemento de terras e os achados arqueolóxicos. A disciplina consolidárase como unha fonte inestimable na procura de novos referentes. Mesmo se difundira idea de crear un Museo Arqueolóxico Galego. O traslado de Murguía a

Simancas interrompeu o plan. En consecuencia, a Comisión de Ourense decidiu reunir unha colección de obxectos arqueolóxicos para o seu museo. A institución converteuse nunha referencia inquestionable alén dos límites provinciais. Para a fundación doutros centros, como o Museo de Pontevedra, o de Lugo e o de Coruña, houbo aínda que agardar varias décadas.

A creación do *Boletín de la Comisión de Monumentos de Orense*, que comezou a editarse en 1898, contribuíu á súa posición. A publicación perfilouse como unha das plataformas máis valoradas na difusión dos estudos artísticos, históricos e arqueolóxicos en Galicia. Ambos, Museo e *Boletín*, serviron de

base á sociabilidade intelectual da época e á creación dunha esfera pública diferenciada. De feito, varios dos seus colaboradores tamén se integraron no grupo Nós e participaron no Seminario de Estudos Galegos.

Malia o prestixio acadado, o museo aínda padeceu algunha que outra deslocalización e un incendio en 1927. Xaquín Lorenzo confesou que, ante o desánimo, el e Cuevillas pensaron en chimpas as pezas ao río. Nos anos 50 adxudicóuselle o Pazo Episcopal que hoxe ten como sede. Dende 2002 o edificio está pechado, ese ano a colección foi embalada por enésima vez e trasladada a dependencias temporais nas aforas por mor de reformas. §



🕒 **Efectos do incendio acontecido en 1927 no edificio do Museo Provincial de Ourense.** No incendio do inmoble que o museo compartía coa biblioteca perdéronse incontables documentos históricos e moitas das pezas quedaron afectadas. O desastre fixo retroceder o seu proceso de institucionalización. Non obstante, os seus colaboradores continuaron coa súa actividade no *Boletín*, no grupo Nós e no Seminario de Estudos Galegos.

Foto Schreck